



Naturaleza de Arguis y su entorno



↑ Lunares de plata (*Argynnis aglaja*), una de las espectaculares mariposas de Arguis.



↑ La corona de rey sólo crece en el Pirineo.



↑ Fotografía invernal de Monte Perdido desde el Pico del Águila.

La vegetación

El árbol más abundante en los bosques de Arguis es el **pino silvestre**, conocido también como pino rojo por el color de su corteza. El **erizón** crece en laderas erosionadas y claros del bosque, siendo una planta pionera que retiene el suelo y que muere cuando aparecen árboles que le dan sombra. A principios del verano el color amarillo de sus flores domina el monte.

La **corona de rey** crece milagrosamente en las paredes de roca, y durante todo el año es fácil encontrar sus rosetas solitarias de hojas grisáceas. Florece una vez en la vida con una vara de hasta 500 flores blancas. Llegó al Pirineo durante las primeras glaciaciones hace un millón de años.

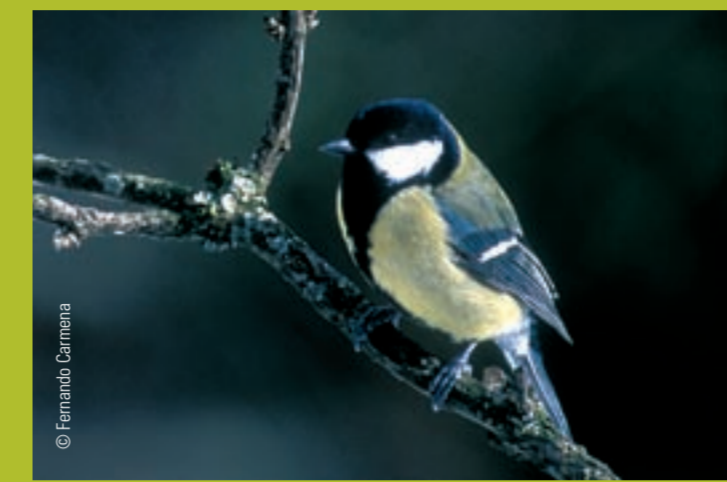
El invierno

Durante el otoño desaparecen las flores y las mariposas, pero en el bosque quedan aves como el **pinzón vulgar** y el **pico picapinos**.

Los páridos se mueven por el bosque en busca de comida, mientras por el aire podemos ver al **buitre leonado**, el **quebrantahuesos** y el **milano real**.

El bonito **treparriscos** pasea por las paredes cerca de la presa e incluso visita los puentes de la carretera. El pantano se hiela con frecuencia y el paisaje se aprecia con más nitidez debido a la limpieza del aire.

La cuenca de Arguis se encuentra a una altitud de más de 1.000 metros rodeada por grandes montañas como Gratal y el Pico del Águila. Desde sus cumbres se contemplan espectaculares vistas panorámicas del valle del Ebro y el Pirineo. Aunque el invierno aquí es largo y frío, es la época ideal para hacer fotografía de paisaje. En primavera la naturaleza resurge con una fuerza enorme, y flores, mariposas y aves aparecen por todas partes.



↑ El carbonero común, el mayor de los páridos, se diferencia por tener el cráneo y una «corbata» de color negro.



↑ El carbonero garrapinos lleva una mancha blanca en la nuca. Se desplaza por las ramas más externas.



↑ El herrerillo capuchino es inconfundible por su cresta y sus marcas características en la cabeza.

Los páridos

Los páridos son unas pequeñas aves insectívoras que viven en las ramas de los árboles. En los bosques de hoja caduca y mixtos encontramos al **carbonero común**, que prefiere las ramas gruesas, y al **herrerillo común**, que prefiere las más finas. Ambos tienen parientes cercanos que viven en los pinares y bosques de coníferas: el **carbonero garrapinos** y el **herrerillo capuchino**.

Aunque habitan en las ramas de los árboles, los páridos suelen criar en los huecos de árboles viejos, cada vez menos frecuentes en los bosques actuales. Por este motivo, voluntarios y administraciones colocan **cajas nido** en los bosques para facilitar un lugar de cría a los páridos. De esta manera también ayudamos a controlar las plagas, ya que estas aves comen muchos insectos.



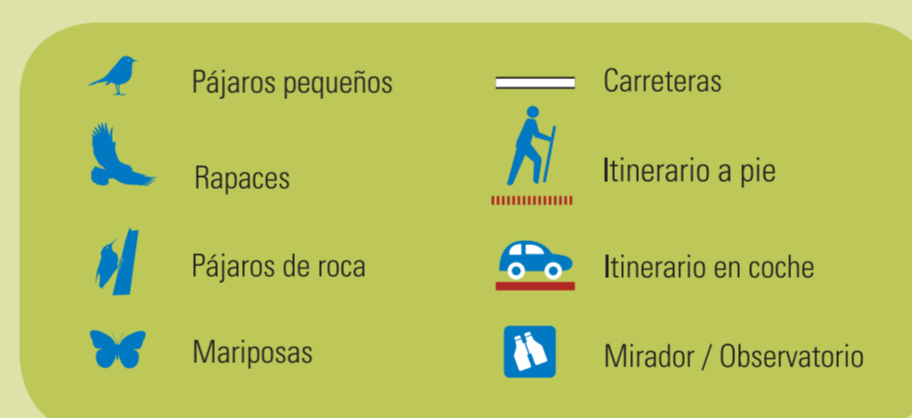
↑ El herrerillo común tiene el cráneo azul. Comida suplementaria ayuda a las aves a pasar el invierno.



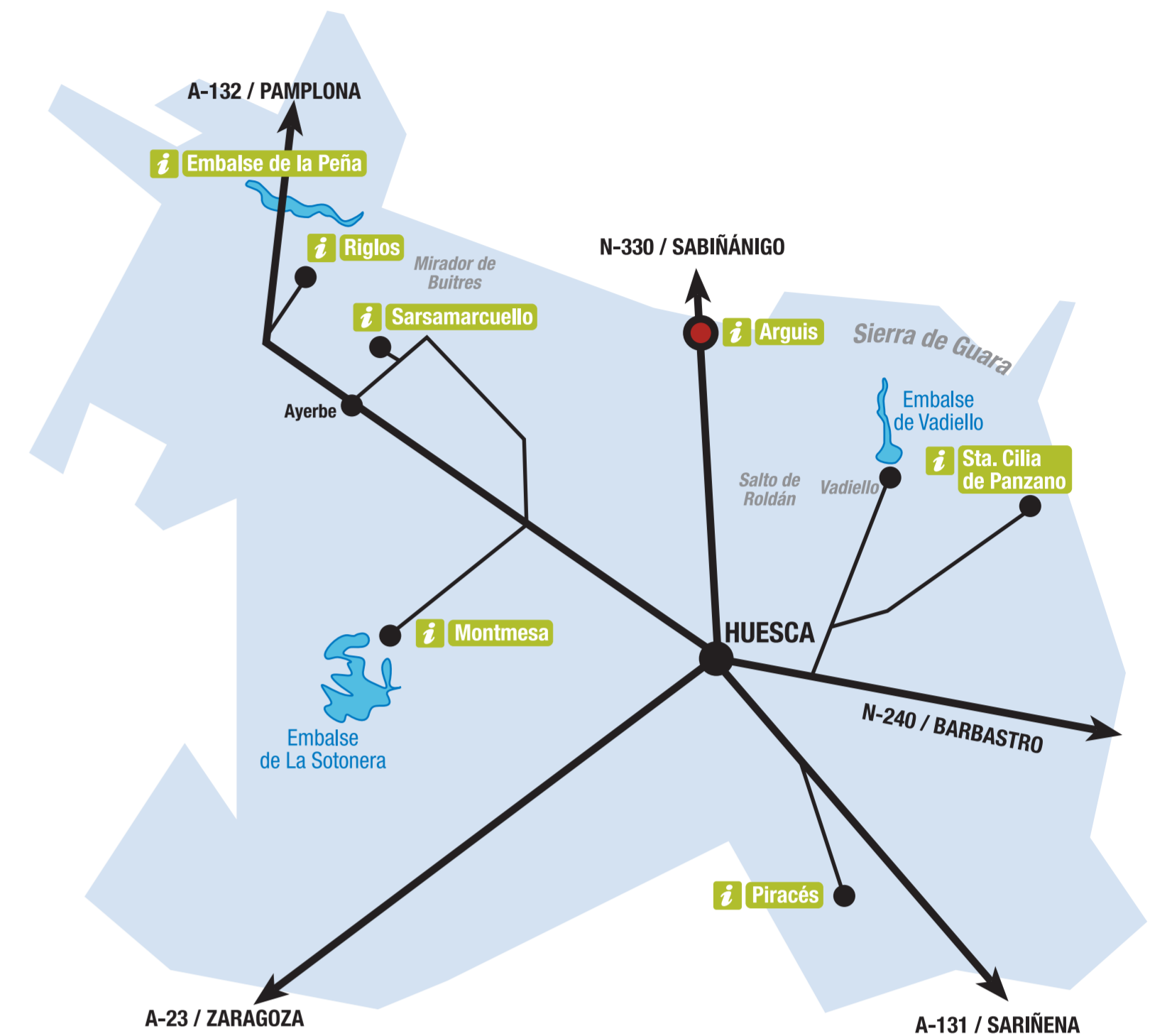
↑ Las cajas nido proporcionan a los páridos un lugar para nidificar.

RUTAS NATURALISTAS POR ARGUIS Y SU ENTORNO

Las rutas a pie por el entorno de Arguis son muy agradables en la época invernal. Desde el Pico del Águila podemos fotografiar Monte Perdido cubierto de nieve y tener la sensación de flotar sobre la espesa niebla del llano. El verano es más propicio para observar la flora y la fauna mediante rutas en coche con paradas y paseos cortos.



- 1 En la presa del pantano nace un camino con ligero desnivel, muy entretenido en primavera y verano por la cantidad de aves, flores y mariposas que podemos ver. Desde allí tenemos la posibilidad de subir al **Pico de Gratal** (fuerte desnivel, media jornada) o realizar el recorrido circular que pasa por el pueblo de Arguis (2h 30m).
- 2 **Ruta en coche por el valle del Garona:** siguiendo la carretera que lleva a Bentué y Rasal, con sus típicas construcciones de montaña, y recorriendo un paisaje agreste con robles en la cara sur y enormes pinares y cortados de roca caliza en la cara norte.
- 3 El bonito sendero de ascenso al **Pico del Águila** parte desde aquí y cuenta con vistas espectaculares, aunque tiene un fuerte desnivel de 650 metros.
- 4 **La subida en vehículo al Pico del Águila** es la ruta por excelencia para ver mariposas en verano y para hacer fotografía de paisaje en invierno. Al comienzo del ascenso encontraremos un panel informativo sobre las mariposas de la zona.
- 5 La carretera a Nocito recorre la solitaria **cara norte de la sierra de Guara**, con sus verdes laderas y sus pintorescos pueblos de montaña.



BIRDS AND BUTTERFLIES OF ARGUIS

Arguis is surrounded by mountains and the days are short in winter. However, the peaks Pico del Águila, which can be reached by car, and also Gratal offer splendid views from the Ebro valley in the south up to the highest peaks of the Pyrenees. Light conditions in winter are perfect for landscape photography. We advise to make hikes and short walks. Spectacular for butterflies in summer are the track at the dam and the road to Pico del Águila.

Most interesting birds: Red Kite, Lammergeir, Griffon Vulture, Golden Eagle, Black Redstart, Raven, Red-billed Chough, Cirl and Rock Bunting (all year); Egyptian Vulture, Short-toed and Booted Eagle, Crag Martin, Rufous-tailed Rock Thrush, Red-backed Shrike (spring/summer).

Other wildfowl: Red Squirrel, Wild Boar, butterflies (photo of Dark Green Fritillary).

LES OISEAUX ET LES PAPILLONS DE ARGUIS

Arguis est entourée de montagnes et les jours sont courts en hiver. Les sommets «Pico del Águila», où on peut arriver en voiture, et aussi «Gratal», offrent des splendides vues de la vallée de l'Ebre et des plus hautes sommets des Pyrénées. Les conditions de la lumière en hiver sont parfaites pour la photographie de paysage. On vous conseille de faire des randonnées. Pour voir les papillons en été, on vous propose d'aller au sentier du barrage et sur la route du «Pico del Águila».

Espèces observées: Milan royal, Gypaète barbu, Vautour fauve, Aigle royal, Rougequeue noir, Grand corbeau, Crave à bec rouge, Bruant zizi, Bruant prayer (toute l'année), Vautour péronoptère, Aigle botté, Circaète Jean-le-Blanc, Hironnelle de rochers, Monticole de roche, Pie-grièche écorcheur, (printemps/été).

Autres animaux sauvages: Écureuil d'Eurasie, Sanglier, Papillons (photo du Grand nacré).

Aves y otros animales representativos

Residentes: milano real, quebrantahuesos, buitre leonado, águila real, colirrojo tizón, carbonero común y garrapinos, herrerillo común y capuchino, cuervo, escribanos soteño y montesino.

Estivales: alimoche común, culebrera europea, aguillita calzada, avión roquero, roquero rojo, mosquitero papialbo, alcaudón dorsirrojo, escribano hortelano.

Invernantes: acentor alpino, treparriscos.

Otros animales: ardilla, jabalí, mariposas.

+ info: www.hoyadehuesca.es